



เรียนรู้เพื่อรับใช้สังคม

# คู่มือจรรยาบรรณบุคลากร


มหาวิทยาลัยหัวเฉียวเฉลิมพระเกียรติ



## คำนำ

มหาวิทยาลัยหัวเฉียวเฉลิมพระเกียรติ เป็นสถาบันอุดมศึกษาเอกชน ที่ดำเนินการภายใต้พระราชบัญญัติ  
สถาบันอุดมศึกษาเอกชน พ.ศ.2546 แก้ไขเพิ่มเติม (ฉบับที่ 2) พ.ศ.2550 ซึ่งในมาตรา 34 (19) ว่าด้วย การ  
บริหารงานบุคคล และเพื่อเป็นแนวปฏิบัติและป้องกันการทำผิดจรรยาบรรณของบุคลากรในทุกระดับ  
มหาวิทยาลัยจึงได้จัดทำ “คู่มือจรรยาบรรณบุคลากร มหาวิทยาลัยหัวเฉียวเฉลิมพระเกียรติ”

โดยสาระของคู่มือบรรจุเนื้อหาในส่วนของ จรรยาบรรณอาจารย์ จรรยาบรรณบุคลากรสายสนับสนุน  
และจรรยาบรรณนักวิจัย รวมได้นำเสนอแนวปฏิบัติของจรรยาบรรณในแต่ละข้อและแต่ละประเภทของ  
จรรยาบรรณ เพื่อให้บุคลากรทั้งสายอาจารย์ และบุคลากรสายสนับสนุนได้รับทราบและมีแนวทางในการ  
ปฏิบัติ ซึ่งจะเป็นการเสริมสร้างคุณธรรมในการทำงานในการยกระดับความประพฤติ ยึดมั่นในหลักคุณธรรม  
จริยธรรม จรรยาบรรณและตระหนักในการปฏิบัติตามจรรยาบรรณอย่างเคร่งครัดต่อไป



(รองศาสตราจารย์ ดร.ประจักษ์ พุ่มวิเศษ)  
อธิการบดี มหาวิทยาลัยหัวเฉียวเฉลิมพระเกียรติ

## สารบัญ

รายการ	หน้า
1. ความสำคัญของจรรยาบรรณ	1
2. ระบบและกลไกในการดำเนินงานจรรยาบรรณของบุคลากร มหาวิทยาลัยหัวเฉียวเฉลิมพระเกียรติ	3
- จรรยาบรรณที่ใช้ร่วมในฐานะบุคลากรของมหาวิทยาลัย	4
- จรรยาบรรณบุคลากรตำแหน่งของอาจารย์	7
4. การกระทำผิดจรรยาบรรณร้ายแรง	8
5. การดำเนินการบังคับใช้จรรยาบรรณบุคลากรในมหาวิทยาลัยหัวเฉียวเฉลิมพระเกียรติ	9
6. แผนภูมิกระบวนการในการบังคับใช้จรรยาบรรณของบุคลากร มหาวิทยาลัยหัวเฉียวเฉลิมพระเกียรติ	11
ภาคผนวก	12
- ประกาศ ก.พ.อ. เรื่อง มาตรฐานของจรรยาบรรณที่พึงมีในสถาบันอุดมศึกษา วันที่ 24 มิถุนายน พ.ศ.2551	
- ข้อบังคับมหาวิทยาลัยหัวเฉียวเฉลิมพระเกียรติ ว่าด้วย การบริหารงานบุคคล พ.ศ. 2550 หมวดที่ 12 วินัย การลงโทษทางวินัย การสอบสวนทางวินัย การอุทธรณ์ และค่าชดเชย	
- บันทึกที่ ศธ. 0509.6(2.1) / ว.1244 วันที่ 25 กันยายน 2551 เรื่อง การถอดถอนคณาจารย์ประจำของ สถาบันอุดมศึกษาเอกชน	
- แนวทางปฏิบัติ จรรยาบรรณนักวิจัย : สภาวิจัยแห่งชาติ สำนักงานคณะกรรมการวิจัยแห่งชาติ กระทรวงวิทยาศาสตร์ เทคโนโลยีและสิ่งแวดล้อม	

## ความสำคัญของจรรยาบรรณ

“จรรยาบรรณ” หมายถึง ความประพฤติที่ผู้ประกอบ อาชีพการงานแต่ละอย่างกำหนดขึ้น เพื่อรักษา และส่งเสริมเกียรติคุณ ชื่อเสียงและฐานะของกลุ่มสมาชิก อาจเขียนเป็นลายลักษณ์อักษรหรือไม่ก็ได้ ความสำคัญของจรรยาบรรณ จึงมีความจำเป็นต่อกลุ่มงานอาชีพต่าง ๆ ที่ต้องการมาตรฐานแห่งอาชีพ หรือวิชาชีพ ให้มีความน่าเชื่อถือศรัทธาจากประชาชน ซึ่งแตกต่างจากศีลธรรมตรงที่ศีลธรรมนั้น เป็นความสมัครใจตามความศรัทธาของแต่ละคน แตกต่างจากกฎหมายตรงที่กฎหมายเป็นมาตรการที่บังคับ ได้เพียงภายนอก ไม่สามารถบังคับจิตใจของผู้ประกอบอาชีพนั้นได้ จรรยาบรรณนั้นเป็นการควบคุม จากภายในเป็นการสมัครใจทำเองด้วยจิตสำนึกและความภาคภูมิใจในการกระทำที่ถูกต้อง เป็นอุดมคติที่สูงกว่า กฎหมายเป็นสิ่งที่คิดขึ้นเพื่อป้องกันการกระทำผิด

ประโยชน์ของจรรยาบรรณต่อผู้ประกอบวิชาชีพ จะทำให้เรามีความภูมิใจในตัวเองและวิชาชีพ เป็นที่ยอมรับนับถือของสังคม และยังช่วยให้ไม่ต้องทำตามคำสั่งที่ไม่ถูกต้องของนายจ้าง หรือผู้บริหารบังคับบัญชา ไม่ถูกต้องตามหลักแห่งจรรยาบรรณ ผู้ปฏิบัติสามารถปฏิเสธได้และสามารถอธิบายได้ว่าคำสั่งขัดกับ จรรยาบรรณที่อยู่ในวิชาชีพ ช่วยก่อให้เกิดการทุ่มเทของคนทำงาน เป็นการสร้างความสัมพันธ์ที่ดีต่อกัน ลด การเอารัดเอาเปรียบ

สำนักงานคณะกรรมการการอุดมศึกษา (สกอ.) ได้ส่งเสริมให้สถาบันการศึกษา กำหนดจรรยาบรรณ ของมหาวิทยาลัย ที่ใช้กับบุคลากรทุกประเภททั้งอาจารย์และเจ้าหน้าที่เพื่อเป็นประโยชน์ในการส่งเสริม จริยธรรมของบุคลากร

มหาวิทยาลัยหัวเฉียวเฉลิมพระเกียรติ เป็นสถาบันอุดมศึกษาที่มีหน้าที่หลักในการผลิตบัณฑิต พัฒนา บัณฑิตให้เป็นคนเก่งคนดีของสังคม จึงให้ความสำคัญต่อการส่งเสริมให้บุคลากรทุกหน่วยงานปฏิบัติตาม จรรยาบรรณที่ สกอ. และมหาวิทยาลัยกำหนด ดังนั้น จรรยาบรรณฉบับนี้ที่มหาวิทยาลัยกำหนดเพื่อใช้เป็น แนวทางปฏิบัติต่อไป

## จรรยาบรรณของบุคลากร มหาวิทยาลัยหัวเฉียวเฉลิมพระเกียรติ

มหาวิทยาลัยหัวเฉียวเฉลิมพระเกียรติ เป็นสถาบันอุดมศึกษาที่เน้นบุคลากรทุกระดับ ทุกหน่วยงาน มีความประพฤติดี จึงได้กำหนดจรรยาบรรณของบุคลากรให้สอดคล้อง ตามจรรยาบรรณในประกาศ ก.พ.อ. เรื่องมาตรฐานของจรรยาบรรณ ที่พึงมีในสถาบันอุดมศึกษา ดังนี้

จรรยาบรรณที่กำหนดต้องยึดมั่นในหลัก 6 ประการ

1. ยึดมั่นและยืนหยัดในสิ่งที่ถูกต้อง
2. ซื่อสัตย์สุจริตและรับผิดชอบ
3. ปฏิบัติหน้าที่ด้วยความโปร่งใสและตรวจสอบได้
4. ปฏิบัติหน้าที่โดยไม่เลือกปฏิบัติอย่างไม่เป็นธรรม
5. มุ่งผลสัมฤทธิ์ของงาน
6. ไม่ใช้อำนาจครอบงำกระทำผิดทำนองคลองธรรมต่อนักศึกษา

นอกจากนี้ ส.ก.อ. ได้กำหนดจรรยาบรรณที่ครอบคลุมหน่วยงาน เจ้าหน้าที่ ในสถาบันอุดมศึกษาทุกประเภท โดยคำนึงถึงลักษณะงาน ลักษณะวิชาชีพและลักษณะวิชาการทั้ง 10 ประการดังนี้

1. จรรยาบรรณต่อตนเอง
2. จรรยาบรรณต่อวิชาชีพ
3. จรรยาบรรณต่อการปฏิบัติงาน
4. จรรยาบรรณต่อหน่วยงาน
5. จรรยาบรรณต่อผู้บังคับบัญชา
6. จรรยาบรรณต่อผู้ใต้บังคับบัญชา
7. จรรยาบรรณต่อผู้ร่วมงาน
8. จรรยาบรรณนักศึกษาและผู้รับบริการ
9. จรรยาบรรณต่อสังคม
10. จรรยาบรรณต่อประชาชนและประเทศชาติ

## ระบบและกลไกในการดำเนินงานจรรยาบรรณของบุคลากร มหาวิทยาลัยหัวเฉียวเฉลิมพระเกียรติ

### 1. มหาวิทยาลัยหัวเฉียวเฉลิมพระเกียรติ ได้กำหนดจรรยาบรรณออกเป็น 2 ส่วน ได้แก่

1. จรรยาบรรณที่ใช้ร่วมกันในฐานะบุคลากรของมหาวิทยาลัย
  - 1.1.1 จรรยาบรรณต่อตนเองและวิชาชีพ
  - 1.1.2 จรรยาบรรณต่อการปฏิบัติงานและหน่วยงาน
  - 1.1.3 จรรยาบรรณต่อผู้บังคับบัญชา ผู้ใต้บังคับบัญชา และผู้ร่วมงาน
  - 1.1.4 จรรยาบรรณต่อนักศึกษา ผู้รับบริการ ประชาชน และสังคม
  - 1.1.5 จรรยาบรรณในการทำวิจัย
2. จรรยาบรรณเฉพาะของอาจารย์ ได้แก่
  - 1.2.1 จรรยาบรรณในการสอน
  - 1.2.2 จรรยาบรรณในการปฏิบัติตนต่อนักศึกษา
  - 1.2.3 จรรยาบรรณในการพัฒนาตนเอง

### 2. กำหนดให้มีคณะกรรมการพิจารณาและวินิจฉัยการกระทำผิดจรรยาบรรณเป็นองค์กรกลางที่มีอำนาจหน้าที่พิจารณาและวินิจฉัยการทำความผิดจรรยาบรรณของบุคลากร

### 3. กำหนดขั้นตอนการดำเนินการกรณีที่มีการกระทำผิดทางจรรยาบรรณไว้เป็น 2 กรณี ได้แก่

- 3.1 การดำเนินการทางจรรยาบรรณที่ไม่เป็นความผิดวินัย ให้ผู้บังคับบัญชาแต่งตั้งคณะกรรมการสอบสวน และรายงานให้คณะกรรมการที่ทำหน้าที่องค์กรกลางพิจารณาวินิจฉัยโทษ
- 3.2 การดำเนินการทางจรรยาบรรณที่เป็นความผิดวินัย ให้มีการสอบสวนและลงโทษตามข้อบังคับมหาวิทยาลัยหัวเฉียวเฉลิมพระเกียรติว่าด้วยการทางวินัย การอุทธรณ์ และการร้องทุกข์

### 4. การกำหนดลงโทษทางจรรยาบรรณไว้ 3 สถาน คือ

- 4.1 การตักเตือน
- 4.2 การสั่งให้ดำเนินการให้ถูกต้อง
- 4.3 การทำทัณฑ์บน

และเมื่อได้ดำเนินการลงโทษทางจรรยาบรรณแล้ว ให้มีการทำบันทึกไว้ในทะเบียนประวัติบุคคลด้วย ในกรณีที่ผู้ใดถูกลงโทษทางจรรยาบรรณแล้ว ไม่ปฏิบัติตามคำตักเตือนไม่ดำเนินการให้ถูกต้อง หรือฝ่าฝืนทัณฑ์บน ให้ถือว่าเป็นการกระทำผิดวินัย

### 5. กำหนดให้สิทธิบุคลากรผู้ถูกลงโทษทางจรรยาบรรณมีสิทธิอุทธรณ์คำสั่งลงโทษต่อคณะกรรมการอุทธรณ์และร้องทุกข์ประจำมหาวิทยาลัยได้ ภายใน 30 วัน นับแต่วันที่ได้รับแจ้งโทษทางจรรยาบรรณ

## จรรยาบรรณที่ใช้ร่วมในฐานะบุคลากรของมหาวิทยาลัย

1. จรรยาบรรณต่อตนเองและวิชาชีพ มีแนวปฏิบัติ 5 ข้อ
  - (1) พึงยึดมั่นและยืนหยัดในสิ่งที่ถูกต้อง ความชอบธรรม คุณธรรม จริยธรรมและหลักวิชาการ โดยไม่โอนอ่อนต่ออิทธิพลใด ๆ
  - (2) พึงเป็นผู้มีศีลธรรมอันดี ประพฤติตนให้เหมาะสมกับการเป็นบุคลากรของมหาวิทยาลัย
  - (3) ต้องใช้ความรู้ในการปฏิบัติหน้าที่ด้วยความซื่อสัตย์ และไม่แสวงหาประโยชน์โดยมิชอบ ในกรณีที่บุคลากรเป็นผู้ประกอบวิชาชีพใด ก็พึงปฏิบัติตามจรรยาบรรณวิชาชีพนั้นด้วย
  - (4) พึงมีทัศนคติที่ดีต่อการปฏิบัติหน้าที่ เพื่อให้การปฏิบัติหน้าที่มีประสิทธิภาพและประสิทธิผลยิ่งขึ้น โดยคำนึงถึงประโยชน์โดยรวมของมหาวิทยาลัย
2. จรรยาบรรณต่อการปฏิบัติงาน และหน่วยงาน มีแนวปฏิบัติ 10 ข้อ
  - (1) พึงยึดมั่นต่อแนวทางการปฏิบัติงานที่สุจริตและเป็นเลิศในการปฏิบัติ ความเป็นธรรมในสังคม และการร่วมนำสังคมไปในแนวทางที่ถูกต้อง ดีงาม และพึงปรารถนา
  - (2) ต้องปฏิบัติหน้าที่ด้วยความซื่อสัตย์สุจริต และไม่มีผลประโยชน์เกี่ยวข้องหรือขัดแย้งต่อการปฏิบัติหน้าที่ตามตำแหน่งตน
  - (3) พึงปฏิบัติหน้าที่ด้วยความโปร่งใส และสามารถตรวจสอบได้
  - (4) พึงปฏิบัติหน้าที่อย่างเต็มกำลังความสามารถ โดยไม่เลือกปฏิบัติและปราศจากอคติ
  - (5) พึงประพฤติตนเป็นผู้ตรงต่อเวลา และใช้เวลาในการปฏิบัติหน้าที่ให้เป็นประโยชน์ต่อมหาวิทยาลัยอย่างเต็มที่
  - (6) พึงให้ความร่วมมือกับกิจกรรมของมหาวิทยาลัย รวมทั้งให้ความร่วมมือในการช่วยเหลือเพื่อนร่วมงานให้ประสบความสำเร็จ ในกิจกรรมของมหาวิทยาลัยและสังคม
  - (7) พึงพัฒนาตนเองให้มีความก้าวหน้าทันสมัยในข้อมูลข่าวสารที่จะมาใช้ในการปฏิบัติงานอยู่เสมอ
  - (8) พึงดูแลรักษาและใช้ทรัพย์สินของมหาวิทยาลัยอย่างประหยัด คุ่มค่า โดยระมัดระวังมิให้เสียหายหรือสิ้นเปลือง
  - (9) พึงรักษาชื่อเสียง เกียรติภูมิและประโยชน์ของมหาวิทยาลัย โดยไม่กระทำการใดๆ อันจะก่อให้เกิดความเสียหายแก่มหาวิทยาลัย
  - (10) ต้องไม่แสวงหาประโยชน์จากชื่อหรือทรัพยากรของมหาวิทยาลัย เพื่อประโยชน์ส่วนตัวหรือหมู่คณะโดยมิชอบ
3. จรรยาบรรณต่อผู้บังคับบัญชา ผู้ใต้บังคับบัญชา และผู้ร่วมงาน โดยมีแนวปฏิบัติ 7 ข้อ
  - (1) พึงมีความรับผิดชอบในการปฏิบัติงาน การให้ความร่วมมือช่วยเหลือในหน่วยงานของตนทั้งในด้านการให้ความคิดเห็น การช่วยทำงานและการแก้ปัญหาาร่วมกันรวมทั้งเสนอแนะในสิ่งที่เห็นว่าจะมีประโยชน์ต่อการพัฒนางานในความรับผิดชอบด้วย

- (2) ฟังดูแลเอาใจใส่ผู้อยู่ใต้บังคับบัญชาทั้งในด้านการปฏิบัติงาน ขวัญ กำลังใจ สวัสดิการและยอมรับฟังความคิดเห็นของผู้อยู่ใต้บังคับบัญชา ตลอดจนปกครองผู้อยู่ใต้บังคับบัญชาด้วยหลักการและเหตุผลที่ถูกต้องตามทำนองคลองธรรม
  - (3) ฟังช่วยเหลือเกื้อกูลกันในทางที่ถูกต้อง รวมทั้งส่งเสริมและสนับสนุนให้เกิดความสามัคคีร่วมแรงร่วมใจกับผู้ร่วมงานในการปฏิบัติหน้าที่เพื่อประโยชน์ต่อส่วนรวม
  - (4) ฟังปฏิบัติต่อผู้ร่วมงานตลอดจนผู้เกี่ยวข้องด้วยความสุภาพ มีมนุษยสัมพันธ์อันดีและถูกต้องตามหลักธรรมมาภิบาล
  - (5) ต้องไม่กระทำการล่วงละเมิดทางเพศต่อผู้บังคับบัญชา ผู้ใต้บังคับบัญชา และผู้ร่วมงานซึ่งมิใช่คู่สมรสของตน
  - (6) ต้องไม่นำผลงานของผู้อื่นมาเป็นของตน
  - (7) ต้องปฏิบัติตามคำสั่งของผู้บังคับบัญชาซึ่งสั่งในหน้าที่โดยชอบด้วยกฎหมายและระเบียบข้อบังคับมหาวิทยาลัย ในกรณี que เห็นว่าการปฏิบัติตามคำสั่งนั้นจะทำให้เสียหาย หรือจะเป็นการไม่รักษาประโยชน์ให้มหาวิทยาลัย จะเสนอความเห็นเป็นลายลักษณ์อักษรเพื่อให้ผู้บังคับบัญชาทบทวนคำสั่งนั้นก็ได้ และเมื่อได้เสนอความเห็นแล้วถ้าผู้บังคับบัญชายังยืนยัน โดยให้เหตุผลเป็นลายลักษณ์อักษรให้ปฏิบัติตามคำสั่งเดิม
4. จรรยาบรรณต่อนักศึกษา ผู้รับบริการ ประชาชน และสังคม มีแนวปฏิบัติ 9 ข้อ
- (1) ฟังปฏิบัติตนให้เป็นที่เชื่อถือของบุคคลทั่วไป
  - (2) ฟังให้บริการแก่นักศึกษา ผู้รับบริการ ประชาชนและผู้มาติดต่ออย่างเต็มกำลังความสามารถด้วยความเป็นธรรม เอื้อเฟื้อ มีน้ำใจ และใช้กริยาวาจาสุภาพ เมื่อเห็นว่าเรื่องใดไม่สามารถปฏิบัติได้หรือไม่อยู่ในอำนาจหน้าที่ของตนจะต้องปฏิบัติ ควรชี้แจงเหตุผลหรือแนะนำให้ไปติดต่อยังหน่วยงานหรือบุคคลซึ่งตนทราบว่า มีอำนาจหน้าที่เกี่ยวข้องกับเรื่องนั้นๆ ต่อไป
  - (3) ต้องละเว้นการรับทรัพย์สินหรือประโยชน์อื่นใด ซึ่งมีมูลค่าเกินปกติวิสัยที่จะให้กัน โดยเสนหา และโดยธรรมจากนักศึกษา ผู้รับบริการ และประชาชนหรือผู้ซึ่งอาจได้รับประโยชน์จากการปฏิบัติหน้าที่นั้น หากได้รับไว้แล้วและทราบภายหลังว่าทรัพย์สินหรือประโยชน์อื่นใด ที่รับไว้มีมูลค่าเกินปกติวิสัย ก็ให้รายงานผู้บังคับบัญชาทราบโดยเร็ว เพื่อดำเนินการตามสมควรแก่กรณีต่อไป
  - (4) ไม่ใช้อำนาจหน้าที่ของตนในการหาประโยชน์จากนักศึกษา ผู้รับบริการ ประชาชน และผู้มาติดต่อ
  - (5) ฟังนำความรู้ของตนเองในการให้บริการแก่เพื่อนร่วมงานมหาวิทยาลัย ชุมชน สังคม ตามโอกาสที่เหมาะสม
  - (6) ร่วมสืบสาน อนุรักษ์ ส่งเสริมศิลปวัฒนธรรมและภูมิปัญญาไทยตามที่สมควร
  - (7) ต้องรักษาความลับของนักศึกษา และผู้รับบริการ



- (8) พึงปฏิบัติตนต่อนักศึกษา ผู้รับบริการ และประชาชนอย่างเหมาะสมและถูกต้องตามทำนองคลองธรรม
- (9) สนับสนุนการปกครองระบบประชาธิปไตย โดยมีพระมหากษัตริย์เป็นประมุข ตามรัฐธรรมนูญแห่งราชอาณาจักรไทย ยึดมั่นในศาสนาที่ตนนับถือรวมทั้งไม่ดูหมิ่นศาสนาอื่น ๆ
5. จรรยาบรรณในการทำวิจัย ในการทำวิจัย พึงต้องปฏิบัติ โดยมีแนวปฏิบัติ 9 ข้อ
- (1) มีความซื่อสัตย์และมีคุณธรรมในการทำวิจัยและการบริหารงานวิจัย
  - (2) ดำเนินการวิจัยให้เป็นไปตามข้อตกลงที่ทำไว้กับหน่วยงานที่สนับสนุนการวิจัยและต่อหน่วยงานที่ตนสังกัด
  - (3) มีพื้นฐานความรู้ในสาขาวิชาที่ทำการวิจัย
  - (4) มีความรับผิดชอบต่อสิ่งที่ศึกษาวิจัย ไม่ว่าจะเป็่่นสิ่งมีชีวิตหรือไม่มีชีวิต
  - (5) เคารพศักดิ์ศรีและสิทธิของมนุษย์ที่ใช้ตัวอย่างในการวิจัย โดยเฉพาะการปฏิบัติตามมาตรฐานข้อบังคับแพทยสภาว่าด้วยการรักษาจริยธรรมแห่งวิชาชีพเวชกรรม และคำประกาศของสมาคมแพทย์โลกว่าด้วยหลักเกณฑ์จริยธรรมการทำวิจัยในคน
  - (6) มีอิสระทางความคิด โดยปราศจากอคติในทุกขั้นตอนของการทำวิจัย
  - (7) นำผลงานวิจัยไปใช้ประโยชน์ในทางที่ชอบ
  - (8) เคารพความคิดเห็นทางวิชาการของผู้อื่น
  - (9) ดำเนินถึงความรับผิดชอบต่อสังคมทุกระดับ

## จรรยาบรรณบุคลากรตำแหน่งอาจารย์

บุคลากรตำแหน่งอาจารย์พึงปฏิบัติตามจรรยาบรรณที่ใช้ร่วมในฐานะบุคลากรของมหาวิทยาลัยหัวเฉียวเฉลิมพระเกียรติ ทั้ง 5 ข้อและต้องปฏิบัติเพิ่มเติมอีก 3 ข้อ ดังนี้

1. จรรยาบรรณในการสอน พึงมีความรับผิดชอบในการสอน โดยมีแนวปฏิบัติ 6 ข้อ
  - (1) แจ้งให้นักศึกษาทราบแนวทางการสอน การวัดและประเมินผลตั้งแต่เมื่อเปิดภาคการศึกษา และพึงประเมินผลการสอนตามระยะเวลาที่มหาวิทยาลัยกำหนด
  - (2) กำหนดตำราหรือเอกสารประกอบการสอนในปริมาณและระดับที่เหมาะสมกับเนื้อหาการสอน
  - (3) สอนตรงเวลาที่กำหนด ไม่ทิ้งการสอน ไม่งดสอนโดยไม่มีเหตุอันควร ถ้ามีการงดสอนพึงจะต้องจัดสอนชดเชย
  - (4) สอนด้วยความเต็มใจ ไม่ปิดบังความรู้ สอนให้ครอบคลุมความรู้ที่ศิษย์พึงรู้ เพื่อไปประกอบวิชาชีพได้
  - (5) ให้ความร่วมมือในการประเมินการสอนและนำผลประเมินการสอนไปปรับปรุงการสอนให้ทันสมัยเหมาะสมกับผู้เรียนแต่ละระดับ
2. จรรยาบรรณในการปฏิบัติตนต่อนักศึกษา พึงเป็นที่พึงและแบบอย่างที่ดีแก่นักศึกษา โดยมีแนวปฏิบัติ 7 ข้อ
  - (1) ให้คำปรึกษาทั้งในด้านวิชาการ และด้านอื่นๆ ที่จำเป็นแก่นักศึกษา
  - (2) เปิดโอกาสให้นักศึกษาเข้าพบ ติดต่อสื่อสาร หรือขอคำปรึกษาได้ตามสมควร โดยแจ้งประกาศให้นักศึกษาทราบ
  - (3) ปฏิบัติต่อนักศึกษาด้วยความเสมอภาค ยุติธรรม ให้เกียรติซึ่งกันและกัน
  - (4) พัฒนาความรู้ทางวิชาการให้แก่นักศึกษา
  - (5) ให้ความรัก ความเมตตา ความเอื้ออาทร เอาใจใส่ และให้กำลังใจต่อศิษย์รวมทั้งอบรมสั่งสอน จัดเวลาให้ศิษย์เป็นคนเก่ง คนดี
  - (6) ประพฤติตนให้เป็นแบบอย่างที่ดี ดำรงตนอยู่ในศีลธรรม และยึดมั่นปฏิบัติตามปณิธานและระเบียบของมหาวิทยาลัย วางตัวให้เหมาะสมกับการเป็นผู้ประสาคความรู้แก่นักศึกษา
  - (7) อบรมให้ศิษย์เป็นผู้ที่มีความรู้คู่คุณธรรม และเป็นประชาชนที่ดีของสังคม
3. จรรยาบรรณในการพัฒนาตนเอง พึงมีการพัฒนาทางวิชาการอยู่เสมอ โดยมีแนวปฏิบัติ 4 ข้อ
  - (1) แสวงหาความรู้ทางวิชาการและเข้าร่วมกิจกรรมทางวิชาการทั้งภายในและภายนอกมหาวิทยาลัย
  - (2) ติดตามความก้าวหน้าและพัฒนาวิธีการสอนให้ทันสมัย อันเป็นประโยชน์ต่อนักศึกษา
  - (3) เป็นผู้สร้างสรรค์ผลงานทางวิชาการที่มีประโยชน์ต่อสังคม
  - (4) ปฏิบัติตนโดยมีเสรีภาพทางวิชาการ ไม่ถูกรวบงำด้วยอิทธิพลเพื่อประโยชน์ใด รักษามาตรฐานแห่งวิชาการและวิชาชีพ

## การกระทำผิดจรรยาบรรณร้ายแรง

การกระทำดังต่อไปนี้ ถือว่าเป็นการกระทำผิดจรรยาบรรณอย่างร้ายแรง

- (1) การนำผลงานทางวิชาการหรือผลงานที่แสดงความชำนาญการหรือเชี่ยวชาญของผู้อื่นมาเป็นผลงานของตนโดยมิชอบ
- (2) การล่วงละเมิดทางเพศหรือมีความสัมพันธ์ทางเพศกับนักศึกษา ซึ่งมีใช้คู่สมรสของตน
- (3) การเรียกรับ หรือยอมจะรับทรัพย์สินหรือประโยชน์อื่นใดจากนักศึกษา ผู้รับบริการหรือประชาชน เพื่อกระทำหรือไม่กระทำการใด
- (4) การเปิดเผย โดยมิชอบซึ่งความลับของนักศึกษา หรือผู้รับบริการที่ได้มาจากการปฏิบัติหน้าที่ หรือจากความไว้วางใจ อันก่อให้เกิดความเสียหายแก่นักศึกษา หรือผู้รับบริการ
- (5) การสอน หรืออบรมนักศึกษาเพื่อให้กระทำการที่รู้ย่อว่าผิดกฎหมายหรือฝ่าฝืนศีลธรรมอันดีของประชาชนอย่างร้ายแรง
- (6) เปิดเผยข้อสอบโดยมิชอบ
- (7) แก้ไขผลการเรียนหรือผลการสอบของนักศึกษาโดยมิชอบ
- (8) การประพฤติผิดจรรยาบรรณวิชาชีพ ซึ่งคณะกรรมการตามวิชาชีพนั้นได้สั่งลงโทษ ในชั้นความผิดอย่างร้ายแรง

การกระทำความผิดจรรยาบรรณอย่างร้ายแรงตาม (1) (2) (3) (4) (5) และ (6) ถือว่าเป็นความผิดวินัยอย่างร้ายแรง มหาวิทยาลัยสามารถถอดถอนจากความเป็นอาจารย์ ตามพระราชบัญญัติสถาบันอุดมศึกษาเอกชน พ.ศ. 2546 มาตราที่ 97 วรรคสอง และการกระทำตามข้อ (1) ถึง (8) ให้ถือว่าเป็นความผิดทางวินัยตามข้อบังคับของการบริหารบุคคลของมหาวิทยาลัยหัวเฉียวเฉลิมพระเกียรติ พ.ศ. 2550

## การดำเนินการบังคับใช้จรรยาบรรณบุคลากรในมหาวิทยาลัยหัวเฉียวเฉลิมพระเกียรติ

### 1. การบังคับใช้จรรยาบรรณมหาวิทยาลัยหัวเฉียวเฉลิมพระเกียรติ

ให้ใช้บังคับกับบุคลากรของมหาวิทยาลัยหัวเฉียวเฉลิมพระเกียรติ ได้แก่ อาจารย์ประจำ และเจ้าหน้าที่ทุกระดับ

### 2. กระบวนการพิจารณาเมื่อมีการกล่าวหาว่ามีการประพฤติผิดจรรยาบรรณ

เมื่อมีการกล่าวหาไม่ว่าจะโดยปรากฏตัวผู้กล่าวหาหรือไม่ปรากฏตัวผู้กล่าวหา หรือเมื่อความปรากฏต่อผู้บังคับบัญชาว่ามีบุคลากรกระทำผิดจรรยาบรรณ ให้รายงานตามลำดับชั้นไปที่อธิการบดี และให้อธิการบดีรายงานเป็นหนังสือให้คณะกรรมการจรรยาบรรณทราบโดยพลัน กรณีอธิการบดีเป็นผู้ถูกกล่าวหาให้ผู้บังคับบัญชาตามกฎหมาย เป็นผู้รายงานให้สภามหาวิทยาลัยทราบ และให้สภามหาวิทยาลัยเป็นผู้ส่งเรื่องให้แก่คณะกรรมการจรรยาบรรณดำเนินการต่อไป

เมื่อความปรากฏต่อคณะกรรมการจรรยาบรรณ หรือเมื่อคณะกรรมการจรรยาบรรณได้รับรายงานว่ามีบุคลากรกระทำผิดจรรยาบรรณ ให้คณะกรรมการจรรยาบรรณดำเนินการสอบสวนภายใน 30 วัน และให้ดำเนินการให้แล้วเสร็จโดยไม่ชักช้า ทั้งนี้ คณะกรรมการจรรยาบรรณอาจแต่งตั้งคณะอนุกรรมการเพื่อดำเนินการสอบสวนได้

ในการพิจารณาสอบสวนจะต้องให้ผู้ถูกกล่าวหาได้รับทราบข้อกล่าวหา และต้องเปิดโอกาสให้ผู้ถูกกล่าวหาแก้ข้อกล่าวหาอย่างเพียงพอ ตลอดจนเปิดโอกาสให้คัดค้านผู้สอบสวนหรือกรรมการได้และต้องให้ความคุ้มครองผู้กล่าวหาหรือพยานที่เป็นนักศึกษาด้วย

การพิจารณาของคณะกรรมการจรรยาบรรณให้ถือเอาคะแนนเสียงข้างมาก โดยต้องมีคะแนนเสียงไม่น้อยกว่ากึ่งหนึ่งของคณะกรรมการที่มาประชุม ถ้าคะแนนเสียงเท่ากันให้ประธานในที่ประชุมออกเสียงเพิ่มขึ้นอีกหนึ่งเสียงเป็นเสียงชี้ขาด

### 3. การดำเนินการเมื่อมีการประพฤติผิดจรรยาบรรณที่เป็นความผิดวินัย

เมื่อปรากฏว่าพฤติกรรมแห่งการกระทำผิดจรรยาบรรณนั้น เป็นการกระทำผิดวินัย ให้ดำเนินการทางวินัยกับบุคลากรผู้กระทำผิดนั้นต่อไป

### 4. การดำเนินการเมื่อมีการประพฤติผิดจรรยาบรรณที่ไม่เป็นความผิดวินัย

เมื่อปรากฏว่าพฤติกรรมแห่งการกระทำผิดจรรยาบรรณนั้น ไม่เป็นการกระทำผิดวินัยให้อธิการบดีดำเนินการลงโทษทางจรรยาบรรณ ดังนี้

4.1 ตักเตือน

4.2 สั่งให้ดำเนินการให้ถูกต้องภายในเวลาที่กำหนด

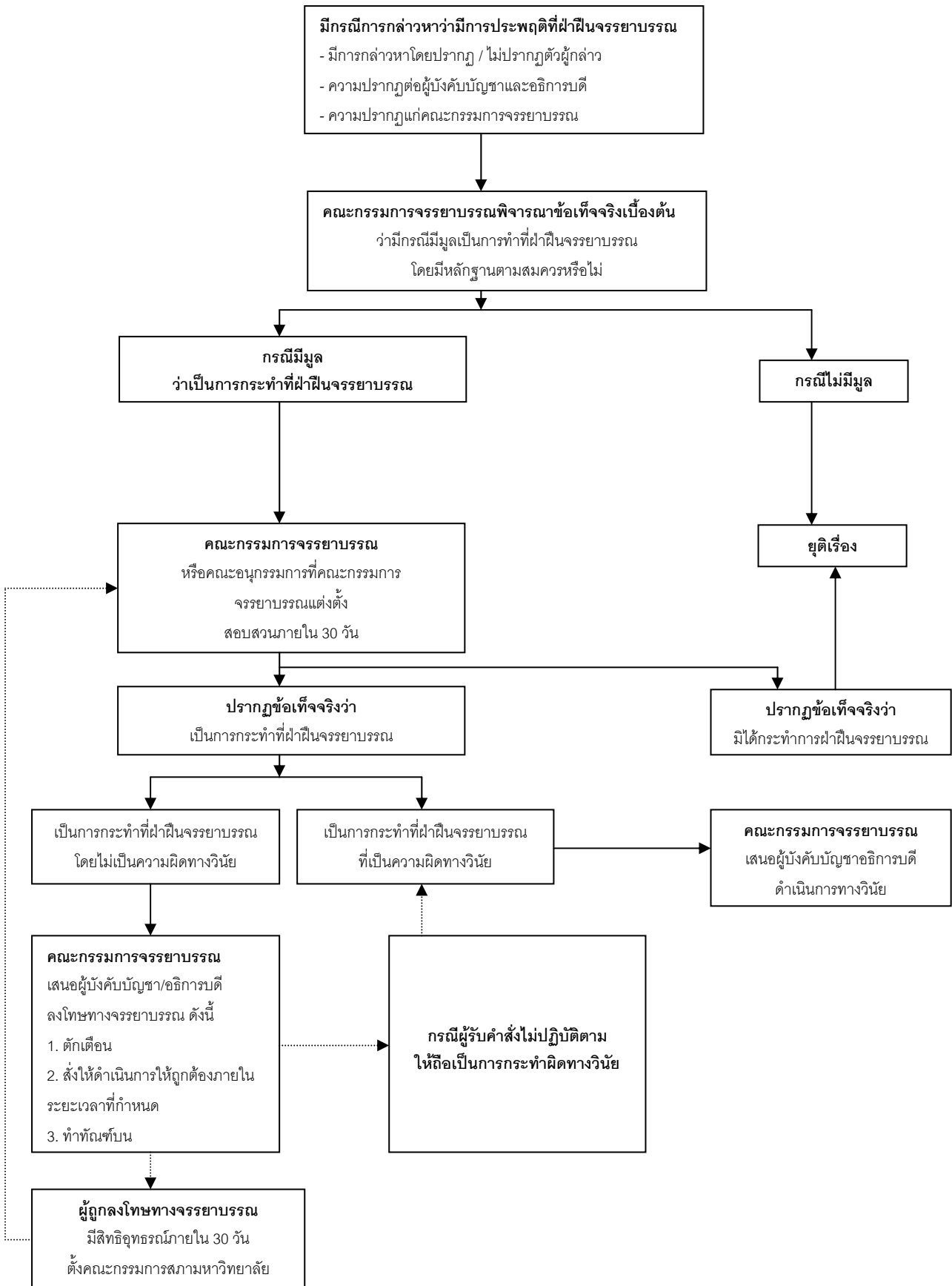
4.3 ทำทัณฑ์บน

อนึ่ง การไม่ปฏิบัติตามการลงโทษทางจรรยาบรรณข้างต้น ให้ถือว่าเป็นการกระทำผิดทางวินัย

5. การอุทธรณ์คำสั่งลงโทษทางจรรยาบรรณ

ผู้ถูกลงโทษทางจรรยาบรรณมีสิทธิอุทธรณ์คำสั่งลงโทษทางจรรยาบรรณต่อสภามหาวิทยาลัย  
ได้ภายใน 30 วันนับแต่วันที่ได้รับแจ้งคำสั่งลงโทษ

แผนภูมิแสดงกระบวนการในการบังคับใช้จรรยาบรรณของบุคลากร มหาวิทยาลัยหัวเฉียวเฉลิมพระเกียรติ



# ภาคผนวก

## ประกาศ ก.พ.อ.

## เรื่อง มาตรฐานของจรรยาบรรณที่พึงมีในสถาบันอุดมศึกษา

โดยที่เป็นการสมควรยกเลิกประกาศ ก.พ.อ. เรื่อง มาตรฐานของจรรยาบรรณที่พึงมีในสถาบันอุดมศึกษา ตามประกาศ ก.พ.อ. ฉบับลงวันที่ ๘ พฤษภาคม ๒๕๕๐ และเพื่อให้สอดคล้องกับบทบัญญัติของกฎหมาย

ก.พ.อ. อาศัยอำนาจตามความในมาตรา ๑๔ (๘) แห่งพระราชบัญญัติระเบียบข้าราชการพลเรือนในสถาบันอุดมศึกษา พ.ศ. ๒๕๔๗ จึงกำหนดมาตรฐานของจรรยาบรรณที่พึงมีในสถาบันอุดมศึกษา ไว้ดังต่อไปนี้

ข้อ ๑ จรรยาบรรณที่กำหนดจะต้องครอบคลุมข้าราชการพลเรือนในสถาบันอุดมศึกษาทุกประเภทตำแหน่ง โดยต้องคำนึงถึงลักษณะงาน ลักษณะวิชาชีพและลักษณะวิชาการด้วย

ข้อ ๒ จรรยาบรรณที่กำหนดต้องยึดมั่นในหลักการต่อไปนี้

- (๑) ยึดมั่นและยืนหยัดในสิ่งที่ถูกต้อง
- (๒) ซื่อสัตย์สุจริตและรับผิดชอบ
- (๓) ปฏิบัติหน้าที่ด้วยความโปร่งใสและสามารถตรวจสอบได้
- (๔) ปฏิบัติหน้าที่โดยไม่เลือกปฏิบัติอย่างไม่เป็นธรรม
- (๕) มุ่งผลสัมฤทธิ์ของงาน
- (๖) ไม่ใช้อำนาจครอบงำผิดทำนองคลองธรรมต่อนักศึกษา

ข้อ ๓ จรรยาบรรณที่กำหนดต้องครอบคลุม

- (๑) จรรยาบรรณต่อตนเอง
- (๒) จรรยาบรรณต่อวิชาชีพ
- (๓) จรรยาบรรณต่อการปฏิบัติงาน
- (๔) จรรยาบรรณต่อหน่วยงาน
- (๕) จรรยาบรรณต่อผู้บังคับบัญชา
- (๖) จรรยาบรรณต่อผู้ใต้บังคับบัญชา
- (๗) จรรยาบรรณต่อผู้ร่วมงาน
- (๘) จรรยาบรรณต่อนิสิตนักศึกษาและผู้รับบริการ



(๘) จรรยาบรรณต่อประชาชน

(๑๐) จรรยาบรรณต่อสังคม

ข้อ ๔ การกระทำผิดจรรยาบรรณของข้าราชการพลเรือนในสถาบันอุดมศึกษาและพนักงานในสถาบันอุดมศึกษาดังต่อไปนี้ถือว่าเป็นการกระทำผิดจรรยาบรรณอย่างร้ายแรง

(๑) การนำผลงานทางวิชาการของผู้อื่นมาเป็นผลงานของตน โดยมิชอบ

(๒) การล่วงละเมิดทางเพศหรือมีความสัมพันธ์ทางเพศกับนักศึกษาซึ่งมิใช่คู่สมรสของตน

(๓) การเรียก รับ หรือยอมจะรับทรัพย์สินหรือประโยชน์อื่นใดจากนักศึกษาหรือผู้รับบริการ เพื่อกระทำหรือไม่กระทำการใด

(๔) การเปิดเผยความลับของนักศึกษาที่ได้มาจากการปฏิบัติหน้าที่หรือจากความไว้วางใจ ทั้งนี้ โดยมิชอบ ก่อให้เกิดความเสียหายแก่นักศึกษาหรือผู้รับบริการ

(๕) การสอน หรืออบรมนักศึกษาเพื่อให้กระทำการที่รู้หรือรู้ว่าผิดกฎหมายหรือฝ่าฝืนศีลธรรมอันดีของประชาชนอย่างร้ายแรง

(๖) การกระทำความผิดอื่นตามที่สภาสถาบันอุดมศึกษากำหนดตามสภาพและความร้ายแรงของการกระทำ

ข้อ ๕ ให้มีองค์กรและกระบวนการดำเนินการทางจรรยาบรรณซึ่งอย่างน้อยต้องมีมาตรฐานดังต่อไปนี้

(๑) องค์กรพิจารณาและวินิจฉัยการกระทำผิดจรรยาบรรณ จะต้องเป็นคณะบุคคลที่มีความเป็นอิสระและเป็นกลาง

(๒) การริเริ่มดำเนินการทางจรรยาบรรณอาจกระทำได้โดยผู้กล่าวหา หรือผู้บังคับบัญชาขอให้ดำเนินการ หรือคณะกรรมการจรรยาบรรณเห็นสมควรสอบสวน

(๓) การสอบสวนและพิจารณาต้องยึดหลักการให้ผู้ถูกกล่าวหาทราบข้อกล่าวหา การรับฟังการแก้ข้อกล่าวหาของผู้ถูกกล่าวหาอย่างเพียงพอ การเปิดโอกาสให้มีการคัดค้านผู้สอบสวนหรือกรรมการได้การคุ้มครองผู้กล่าวหาหรือพยานที่เป็นนักศึกษา

ข้อ ๖ การกระทำผิดจรรยาบรรณที่เป็นความผิดวินัยหรือผิดวินัยอย่างร้ายแรง ให้ดำเนินการทางวินัยตามกฎหมายว่าด้วยระเบียบข้าราชการพลเรือนในสถาบันอุดมศึกษา ถ้าไม่มีความผิดวินัยให้ผู้บังคับบัญชาดำเนินการดังนี้

(๑) ตักเตือน หรือ

(๒) สั่งให้ดำเนินการให้ถูกต้องภายในเวลาที่กำหนด หรือ

(๓) ทำทัณฑ์บน

เมื่อได้ดำเนินการตามวรรคหนึ่งแล้วให้บันทึกไว้ในทะเบียนประวัติบุคคลด้วย

ข้อ ๗ จรรยาบรรณที่สภาสถาบันอุดมศึกษากำหนดจะต้องกำหนดให้ชัดเจนว่าการประพฤติผิดจรรยาบรรณในเรื่องใดไม่เป็นความผิดวินัย หรือเป็นความผิดวินัย หรือเป็นความผิดวินัย อย่างร้ายแรง

ข้อ ๘ ให้สภาสถาบันอุดมศึกษาจัดให้มีมาตรการส่งเสริมจรรยาบรรณแก่บุคลากร อย่างสม่ำเสมอ โดยอาจกำหนดให้คณะกรรมการจรรยาบรรณหรือหน่วยงานอื่นมีหน้าที่ดำเนินการดังกล่าว

ข้อ ๙ ในการกำหนดจรรยาบรรณให้สภาสถาบันอุดมศึกษารับฟังความคิดเห็น และข้อเสนอแนะของข้าราชการพลเรือนในสถาบันอุดมศึกษาประกอบด้วย

ประกาศ ณ วันที่ ๒๔ มิถุนายน พ.ศ. ๒๕๕๑

สมชาย วงศ์สวัสดิ์

รัฐมนตรีว่าการกระทรวงศึกษาธิการ

ประธาน ก.พ.อ.

## หมวดที่ ๑๒

### วินัย การลงโทษทางวินัย การสอบสวนทางวินัย

#### การอุทธรณ์ และค่าชดเชย

ข้อ ๔๓ บุคลากรทุกคนจะต้องรักษาและประพฤติตนตามระเบียบวินัยของมหาวิทยาลัยโดยเคร่งครัด เพื่อส่งเสริมให้การดำเนินงานของมหาวิทยาลัยบรรลุวัตถุประสงค์ด้วยความมีระเบียบเรียบร้อย มีคุณธรรม มีประสิทธิภาพ และก่อให้เกิดความสงบสุขในการทำงานร่วมกัน โดยต้องปฏิบัติตามระเบียบวินัยดังนี้

(๑) สนับสนุนการปกครองระบอบประชาธิปไตยโดยมีพระมหากษัตริย์ทรงเป็นประมุข ตามรัฐธรรมนูญแห่งราชอาณาจักรไทย

(๒) จงรักภักดีต่อมหาวิทยาลัยทั้งทางวาจาและการปฏิบัติในอันที่จะส่งเสริม สนับสนุน และดำรงไว้ซึ่งเกียรติ ชื่อเสียง ทรัพย์สิน และผลประโยชน์ของมหาวิทยาลัย

(๓) เชื่อฟังและปฏิบัติตามนโยบาย ระเบียบ ข้อบังคับ ข้อกำหนด และคำสั่งโดยชอบด้วยกฎหมายของผู้บังคับบัญชาและของมหาวิทยาลัยโดยเคร่งครัด

(๔) ปฏิบัติหน้าที่ด้วยความตั้งใจอย่างเต็มความสามารถ เพื่อให้งานที่ได้รับมอบหมายมีประสิทธิภาพ และประสิทธิผลตามเป้าหมายที่ได้กำหนดไว้

(๕) ต้องไม่รายงานเท็จ หรือปกปิดข้อความที่ต้องแจ้งให้มหาวิทยาลัยหรือผู้บังคับบัญชาทราบ

(๖) ปฏิบัติหน้าที่ด้วยความซื่อสัตย์สุจริตและเที่ยงธรรม ไม่ประมาทเลินเล่อในการทำงาน ไม่กลั่นแกล้งหรือจงใจก่อให้เกิดความเสียหายแก่มหาวิทยาลัย หรือบุคคลอื่น

(๗) ไม่กระทำการใด ๆ อันนำไปในทางทุจริต กระทำหรือละเว้นการกระทำอันอาจก่อให้เกิดความเสียหายแก่มหาวิทยาลัย หรือบุคคลอื่น

(๘) รักสามัคคีต่อผู้ร่วมงาน ให้ความช่วยเหลือร่วมมือซึ่งกันและกัน

(๙) มีสัมมาคารวะมีกิริยามารยาทสุภาพเรียบร้อยต่อผู้บังคับบัญชา ผู้ร่วมงาน และบุคคลอื่น

(๑๐) ร่วมมือดูแลรักษาทรัพย์สินสมบัติของมหาวิทยาลัยเป็นอย่างดี ใช้อย่างประหยัด ไม่นำทรัพย์สินของมหาวิทยาลัยไปใช้เพื่อประโยชน์ส่วนตัว

(๑๑) ปฏิบัติงานตรงตามเวลา ไม่มาสาย และไม่บันทึกเวลาปฏิบัติงานแทนกัน

(๑๒) ไม่ใช้เวลาในการปฏิบัติหน้าที่ไปประกอบธุรกิจส่วนตัว

(๑๓) ไม่อ้าย หรือยอมให้ผู้อื่นอ้ายตำแหน่งหน้าที่ของตน ไม่ว่าจะโดยทางตรงหรือทางอ้อม เพื่อแสวงหาผลประโยชน์ให้แก่ตนเองหรือผู้อื่น

(๑๔) ไม่ประกอบอาชีพอื่นหรือเข้าร่วมกิจกรรมอื่นที่มีผลกระทบต่อกระเทือนหรือขัดผลประโยชน์อันจะก่อให้เกิดความเสียหายแก่มหาวิทยาลัย

(๑๕) ไม่ช่วยเหลือ สนับสนุน ชักจูง รั้งเห็นเป็นใจ หรือเพิกเฉยให้บุคลากรอื่นกระทำความผิด

(๑๖) รักษาความลับและไม่ถ่ายทอดข่าวสารที่เป็นความลับของมหาวิทยาลัย ตลอดจนไม่กระทำการใด ๆ อันอาจมีผลกระทบต่อชื่อเสียงของมหาวิทยาลัย

(๑๗) ไม่เปิดเผย ประกาศ โฆษณา แจกใบปลิว เผยแพร่เอกสารสิ่งตีพิมพ์ หรือให้ข่าวสารกับสื่อมวลชน โดยไม่ได้รับอนุญาตจากมหาวิทยาลัย

(๑๘) ไม่นำเข้ามา พกพา หรือมีไว้ในครอบครองซึ่ง สิ่งเสพติด สิ่งของผิดกฎหมาย หรืออาวุธที่อันตรายร้ายแรง เช่น ปืน วัตถุระเบิด ภายในบริเวณมหาวิทยาลัย

(๑๙) ไม่เล่นการพนันทุกประเภทในบริเวณมหาวิทยาลัย

(๒๐) ไม่เสพยา ยาเสพติด หรือสิ่งมีเมาใด ๆ ในขณะที่ปฏิบัติหน้าที่ หรือภายในบริเวณมหาวิทยาลัย และห้ามสูบบุหรี่ภายในบริเวณที่กำหนดเป็นเขตพื้นที่ห้ามสูบบุหรี่

(๒๑) ไม่ทะเลาะวิวาทหรือใช้กำลังประทุษร้ายซึ่งกันและกันภายในบริเวณมหาวิทยาลัย หรือในบริเวณที่มหาวิทยาลัยมีการจัดงานนอกสถานที่

ข้อ ๔๔ กรณีต่อไปนีถือว่าเป็นการกระทำความผิดวินัยร้ายแรง มหาวิทยาลัยอาจบอกเลิกสัญญาจ้าง โดยไม่มีสิทธิได้รับค่าชดเชยและผลประโยชน์ต่าง ๆ

(๑) ทุจริตต่อหน้าที่ หรือกระทำความผิดอาญาโดยเจตนาแก่มหาวิทยาลัย

(๒) กระทำการโดยจงใจให้มหาวิทยาลัยได้รับความเสียหาย

(๓) กระทำการโดยประมาทเลินเล่อไม่ใช้ความระมัดระวังตามสมควรที่พึงกระทำ เป็นเหตุให้มหาวิทยาลัยได้รับความเสียหายอย่างร้ายแรง

(๔) ละทิ้งหน้าที่เป็นเหตุให้เกิดความเสียหายอย่างร้ายแรง

(๕) กระทำการฝ่าฝืนข้อกำหนด ระเบียบ ข้อบังคับ ประกาศ หรือคำสั่งโดยชอบด้วยกฎหมาย และเป็นธรรมของมหาวิทยาลัย และมหาวิทยาลัยได้เคยตักเตือนเป็นลายลักษณ์อักษรในเรื่องเดียวกันมาแล้วไม่เกิน ๑ ปี นับแต่วันที่บุคลากรกระทำความผิด เว้นแต่ กรณีที่ร้ายแรงมหาวิทยาลัยไม่จำเป็นต้องตักเตือน

(๖) จงใจละทิ้งหน้าที่เป็นเวลา ๓ วันทำงานติดต่อกันไม่ว่าจะมีวันหยุดคั่นหรือไม่ก็ตาม โดยไม่มีเหตุอันควร

(๗) ได้รับโทษจำคุกตามคำพิพากษาถึงที่สุดให้จำคุก เว้นแต่ เป็นโทษสำหรับความผิดที่ได้กระทำโดยประมาทหรือความผิดลหุโทษ

(๘) ไม่ให้ความร่วมมือ ชัดขวาง หรือไม่ปฏิบัติตามคำสั่งโดยชอบของพนักงานเจ้าหน้าที่ที่ปฏิบัติหน้าที่ตามกฎหมายกระทรวง ว่าด้วย การคุ้มครองการทำงานและผลประโยชน์ตอบแทนของผู้ปฏิบัติงานในสถาบันอุดมศึกษาเอกชน พ.ศ. ๒๕๔๙

(๙) ร้องทุกข์ด้วยความอันเป็นเท็จ โดยมีเจตนาให้เกิดความเสียหายแก่มหาวิทยาลัยหรือผู้อื่นหรือกระทำความผิดตามข้อ ๔๑

(๑๐) ทำร้ายร่างกายผู้บังคับบัญชาหรือเพื่อนร่วมงานในขณะที่ปฏิบัติหน้าที่

(๑๑) ดุหมิ่นเหยียดหยามผู้บังคับบัญชาหรือเพื่อนร่วมงานให้ได้รับความอับอาย หรือเสื่อมเสียต่อชื่อเสียงอย่างร้ายแรงในขณะที่ปฏิบัติหน้าที่

(๑๒) รับสินบนหรือสิ่งตอบแทนอันเกี่ยวกับหน้าที่การงานโดยมิชอบ

(๑๓) บันทึกเวลาปฏิบัติให้ผู้อื่น หรือให้ผู้อื่นบันทึกเวลาปฏิบัติงานให้

(๑๔) ลักทรัพย์ทุกกรณี

(๑๕) มีพฤติกรรมส่วนตัวไม่เหมาะสมอันเป็นเหตุให้มหาวิทยาลัยเสื่อมเสียอย่างร้ายแรง

ข้อ ๔๕ กระทำการอย่างหนึ่งอย่างใดของบุคลากรที่เป็นหัวหน้างาน ผู้ควบคุมงาน หรือผู้ตรวจงานดังต่อไปนี้ ให้ถือว่าเป็นการกระทำโดยจงใจให้มหาวิทยาลัยได้รับความเสียหาย

(๑) กระทำการใดอันเป็นการเลือกปฏิบัติโดยไม่เป็นธรรม

(๒) ล่วงเกิน คุกคาม หรือก่อความเดือดร้อนรำคาญทางเพศต่อผู้ร่วมปฏิบัติงาน

ข้อ ๔๖ กระทำการอย่างหนึ่งอย่างใดของคณาจารย์ดังต่อไปนี้ ให้ถือว่าเป็นการกระทำโดยจงใจให้มหาวิทยาลัยได้รับความเสียหาย

(๑) ล่วงเกิน คุกคาม หรือก่อความเดือดร้อนรำคาญทางเพศต่อนักศึกษา หรือต่อผู้ร่วมปฏิบัติงาน

(๒) คัดลอกหรือแอบอ้างผลงานทางวิชาการของผู้อื่นเพื่อประโยชน์ของตนเอง

ข้อ ๔๗ การสอบสวน และแนวทางในการพิจารณาโทษทางวินัย

การพิจารณาดำเนินการลงโทษทางวินัยจะเป็นขั้นตอน เพื่อให้บุคลากรได้มีโอกาสปรับปรุงตนเองด้วยการใช้หลักการบริหารงานบุคคลหรือการปกครองที่ดี และเพื่อเป็นการส่งเสริม แก้ไข หรือปรับปรุงความประพฤติของบุคลากรให้ดีขึ้น โดยจะคำนึงถึง สาเหตุของการกระทำผิด เจตนาจงใจ ประมาทเลินเล่อ อุบัติเหตุ เหตุสุดวิสัย ความรู้เท่าไม่ถึงการณ์ สิ่งแวดล้อมต่าง ๆ ประวัติการทำงาน ความสามารถของบุคลากร โอกาสที่จะปรับปรุงแก้ไข และผลจากการกระทำผิด ทั้งนี้ จะคำนึงถึงการสร้างสรรค์ เพื่อให้เกิดความเป็นธรรมและเสมอภาคแก่บุคลากรทุกคน ดังนี้

### กรณีที่ ๑

(๑) ขั้นตอนที่ ๑ กรณีปรากฏว่าบุคลากรกระทำผิดวินัย หรือกรณีมีมูลที่ควรกล่าวหาว่าบุคลากรกระทำผิดวินัย ให้ผู้บังคับบัญชาต้นสังกัดรวบรวมข้อเท็จจริง ข้อมูลต่าง ๆ ที่มีอยู่ ลำดับเหตุการณ์ในประเด็นสำคัญ รวมทั้งเรียกบุคลากรผู้ที่ฝ่าฝืนหรือไม่ปฏิบัติตามระเบียบวินัยหรือข้อบังคับการทำงาน และพยาน (ถ้ามี) มาสอบสวนเพื่อหาข้อเท็จจริงโดยไม่ชักช้า เพื่อเสนอต่อผู้บังคับบัญชาถัดขึ้นไปของหน่วยงานที่บุคลากรผู้นั้นสังกัด

(๒) ขั้นตอนที่ ๒ ให้ผู้บังคับบัญชาของหน่วยงานร่วมกับหน่วยงานบุคลากรดำเนินการสอบสวนข้อเท็จจริงและความผิดของบุคลากรตามข้อมูลที่ต้นสังกัดเสนอมา เพื่อให้เป็นที่แน่ชัดโดยปราศจากข้อสงสัยว่าบุคลากรผู้นั้นได้กระทำความผิดตามข้อกล่าวหาจริง และสรุปรายงานผลการสอบสวนพร้อมกำหนดโทษที่จะลงแก่ผู้กระทำผิดเสนออธิการบดีผ่านตามลำดับชั้นเพื่อพิจารณาลงโทษทางวินัยต่อไป

### กรณีที่ ๒

กรณีการกระทำความผิดที่มีความยุ่งยากซับซ้อน หรือไม่สามารถตัดสินได้แน่ชัดโดยปราศจากข้อสงสัยว่าบุคลากรผู้นั้นได้กระทำความผิดตามข้อกล่าวหาจริง หรือกรณีเป็นความผิดร้ายแรง เมื่อผู้บังคับบัญชาของหน่วยงานร่วมกับหน่วยงานบุคลากรดำเนินการสอบข้อเท็จจริงตามข้อมูลที่ต้นสังกัดเสนอมาแล้ว ให้เสนอเรื่องพร้อมพยานหลักฐานเพื่อขออนุมัติอธิการบดีให้คณะกรรมการสอบสวนเป็นผู้พิจารณาสอบข้อเท็จจริงให้เป็นที่แน่ชัดโดยปราศจากข้อสงสัยว่าบุคลากรผู้นั้นได้กระทำความผิดตามข้อกล่าวหาจริง

ให้คณะกรรมการสอบสวนสรุปรายงานผลการสอบสวน พร้อมกำหนดโทษที่จะลงแก่ผู้กระทำผิดเสนออธิการบดีผ่านตามลำดับชั้น เพื่อพิจารณาลงโทษทางวินัยต่อไป และให้ถือเป็นยุติ

ข้อ ๔๘ ในกรณีที่เป็นการผิดที่ปรากฏชัดเจนว่าเป็นความผิดวินัย หรือผู้กระทำผิดรับสารภาพ มหาวิทยาลัยจะดำเนินการลงโทษทางวินัย โดยไม่สอบสวนก็ได้

ข้อ ๔๙ การแต่งตั้งคณะกรรมการสอบสวน และการเลิกสัญญาจ้างโดยไม่จ่ายค่าชดเชยเนื่องจากการกระทำผิดวินัยร้ายแรงตามข้อ ๔๔ ข้อ ๔๕ และข้อ ๔๖ ให้ดำเนินการตามประกาศมหาวิทยาลัยว่าด้วยการกำหนดหลักเกณฑ์และวิธีการสอบข้อเท็จจริงกรณีบอกเลิกสัญญาจ้างโดยไม่จ่ายค่าชดเชยเนื่องจากการกระทำผิดวินัยร้ายแรง

ข้อ ๕๐ การสอบสวนอธิการบดีหรือคณาจารย์ให้เป็นไปตามข้อบังคับมหาวิทยาลัยว่าด้วยการสอบสวนอธิการบดี และคณาจารย์

ข้อ ๕๑ บุคลากรมีหน้าที่จะต้องปฏิบัติตามระเบียบวินัยอย่างเคร่งครัด ผู้ใดปฏิบัติหรือละเว้นการปฏิบัติใด ๆ อันเป็นการฝ่าฝืนวินัย จะถูกพิจารณาลงโทษตามความหนักเบาของการกระทำผิด หรือความร้ายแรงที่เกิดขึ้น

การลงทะเบียนให้เป็นไปตามบทลงโทษทางวินัย ซึ่งมหาวิทยาลัยกำหนดบทลงโทษทางวินัยไว้ ๖ ประการ ดังนี้

- (๑) ตักเตือนด้วยวาจา หรือตักเตือนเป็นลายลักษณ์อักษร
- (๒) ภาคทัณฑ์เป็นลายลักษณ์อักษร
- (๓) ตัดเงินเดือน
- (๔) พักงาน
- (๕) ลดขั้นเงินเดือน
- (๖) เลิกจ้าง

การลงโทษทางวินัยขั้นพักงานจะไม่ได้ค่าจ้างในระหว่างที่ถูกพักงาน

บุคลากรที่ถูกลงโทษทางวินัยตาม (๓) (๔) หรือ (๕) จะไม่ได้รับการพิจารณาเลื่อนขั้นเงินเดือน ประจำปีในปีถัดไป

ข้อ ๕๒ บุคลากรที่ถูกลงโทษบอกเลิกสัญญาจ้างเนื่องจากกระทำผิดวินัยร้ายแรงตามข้อ ๔๔ ข้อ ๔๕ และข้อ ๔๖ มีสิทธิยื่นอุทธรณ์ต่อคณะกรรมการการคุ้มครองการทำงานประจำมหาวิทยาลัยได้ภายใน ๓๐ วันนับตั้งแต่วันที่รับทราบหรือถือว่ารับทราบการบอกเลิกสัญญาจ้าง

ข้อ ๕๓ การที่มหาวิทยาลัยบอกเลิกสัญญาจ้างให้บุคลากรพ้นสภาพจากการเป็นบุคลากรของมหาวิทยาลัยเนื่องจากสัญญาจ้างสิ้นสุดลงตามข้อ ๔๒ (๓) หรือ (๗) หรือกระทำความผิดทางวินัยแต่ความผิดนั้นยังไม่ถึงขั้นเป็นความผิดวินัยร้ายแรง หรือเป็นโรคเรื้อรังหรือเป็นโรคติดต่ออย่างร้ายแรงอันอาจเป็นอันตรายแก่ผู้อื่น หรือมีเหตุให้บุคลากรผู้นั้นพ้นสภาพจากการเป็นบุคลากรของมหาวิทยาลัย มหาวิทยาลัยจะจ่ายค่าชดเชยให้ดังนี้

(๑) บุคลากรซึ่งทำงานติดต่อกันครบ ๑๒๐ วัน แต่ไม่ครบ ๑ ปี จะได้รับค่าชดเชยเท่ากับค่าจ้างอัตราสุดท้าย ๓๐ วัน

(๒) บุคลากรซึ่งทำงานติดต่อกันครบ ๑ ปี แต่ไม่ครบ ๓ ปี จะได้รับค่าชดเชยเท่ากับค่าจ้างอัตราสุดท้าย ๙๐ วัน

(๓) บุคลากรซึ่งทำงานติดต่อกันครบ ๓ ปี แต่ไม่ครบ ๖ ปี จะได้รับค่าชดเชยเท่ากับค่าจ้างอัตราสุดท้าย ๑๘๐ วัน

(๔) บุคลากรซึ่งทำงานติดต่อกันครบ ๖ ปี แต่ไม่ครบ ๑๐ ปี จะได้รับค่าชดเชยเท่ากับค่าจ้างอัตราสุดท้าย ๒๔๐ วัน

(๕) บุคลากรซึ่งทำงานติดต่อกันครบ ๑๐ ปีขึ้นไป จะได้รับค่าชดเชยไม่น้อยกว่าค่าจ้างอัตราสุดท้าย ๓๐๐ วัน

มหาวิทยาลัยจะจ่ายค่าชดเชยให้หลังหักภาษีเงินได้ส่วนบุคคล และหักเพื่อชำระหนี้สินใด ๆ ตามข้อ ๒๘ แล้ว

สำนักอธิการบดี  
มหาวิทยาลัยหัวเฉียวเฉลิมพระเกียรติ  
ที่ ๒๐๖๖/ร  
วันที่ 30 ก.ย. 2551  
ผู้รับ

# ด่วนที่สุด

ที่ ศธ ๐๕๐๕.๖(๒.๑)/ว ๑๒๕๕



สำนักงานคณะกรรมการการอุดมศึกษา  
๓๒๘ ถนนศรีอยุธยา เขตราชเทวี  
กรุงเทพฯ ๑๐๔๐๐

๒๕ กันยายน ๒๕๕๑

คณะพยาบาลศาสตร์  
ที่ 2๕๙๙/๕1  
รับวันที่ 2 ต.ค. 2551 เวลา 15.00 น.  
ผู้รับ

เรื่อง การถอดถอนคณาจารย์ประจำของสถาบันอุดมศึกษาเอกชน

เรียน อธิการบดีมหาวิทยาลัยหัวเฉียวเฉลิมพระเกียรติ

ตามที่พระราชบัญญัติสถาบันอุดมศึกษาเอกชน พ.ศ.๒๕๔๖ มาตรา ๕๗ วรรคสอง กำหนดให้  
อธิการบดีสถาบันอุดมศึกษาเอกชนมีอำนาจหน้าที่ในการดำเนินการสอบสวนเพื่อถอดถอนคณาจารย์ที่มีความ  
ประพฤติเสื่อมเสียหรือบกพร่องในศีลธรรมอันดี ตามมาตรา ๔๖(๓) ออกจากตำแหน่ง ซึ่งเป็นเหตุให้ผู้นั้นต้อง  
พ้นจากตำแหน่งวิชาการไปด้วย นั้น

คณะกรรมการการอุดมศึกษาในการประชุม ครั้งที่ ๕/๒๕๕๑ วันที่ ๔ กันยายน ๒๕๕๑ ได้  
พิจารณาเห็นว่าตามกฎหมายฉบับนี้ไม่ได้กำหนดชัดเจนว่าการกระทำหรือพฤติกรรมในลักษณะใดที่ถือเป็น  
ความประพฤติเสื่อมเสียหรือบกพร่องในศีลธรรมอันดี ตามมาตรา ๔๖(๓) ดังกล่าว ฉะนั้น เพื่อให้ความ  
ประพฤติกของอาจารย์ในสถาบันอุดมศึกษาทั้งของรัฐและเอกชนเป็นไปในแนวทางมาตรฐานเดียวกัน จึงมีมติ  
กำหนดให้การกระทำหรือพฤติกรรมของคณาจารย์ในสถาบันอุดมศึกษาดังต่อไปนี้ เป็นความประพฤติเสื่อมเสีย  
หรือบกพร่องในศีลธรรมอันดีตามมาตรา ๔๖ (๓) เพื่อให้สถาบันอุดมศึกษาเอกชนแต่ละแห่งนำไปใช้ปฏิบัติ  
เป็นเหตุในการถอดถอนคณาจารย์ออกจากตำแหน่งตามมาตรา ๕๗ วรรคสองต่อไป

๑. การนำผลงานทางวิชาการของผู้อื่นมาเป็นผลงานของตนเองโดยมิชอบ
๒. การล่วงละเมิดทางเพศหรือมีความสัมพันธ์ทางเพศกับนักศึกษาซึ่งมิใช่คู่สมรส  
ของตนเอง
๓. เรียก รับ หรือยอมรับทรัพย์สินหรือประโยชน์อื่นใดจากนักศึกษาหรือผู้รับบริการ  
เพื่อกระทำหรือไม่กระทำการใด
๔. การเปิดเผยความลับของนักศึกษาที่ได้มาจากการปฏิบัติหน้าที่หรือจากความไว้วางใจ  
โดยมิชอบ ก่อให้เกิดความเสียหายแก่นักศึกษาหรือผู้รับบริการ
๕. การสอนหรืออบรมนักศึกษาเพื่อให้กระทำการที่รู้ว่าเป็นผิดกฎหมายหรือฝ่าฝืนศีลธรรม  
อันดีของประชาชนอย่างร้ายแรง

เพิ่ม อธิการบดี  
เพื่อทนาย  
๒๕๕๑  
๗.เปิดเผยข้อสอบ...



๖. เปิดเผยข้อสอบโดยมิชอบ

จึงเรียนมาเพื่อโปรดทราบและขิคัดถือปฏิบัติต่อไปด้วย จักขอบคุณยิ่ง

ขอแสดงความนับถือ

(นายสุเมธ เข้มขุน)

เลขาธิการคณะกรรมการการอุดมศึกษา

เรียน ผอ. กอว. กว.ว

เห็นควรทำเช่นข้อนี้ทงว

เพื่อโปรดทราบ ขอ รว รว รว รว รว รว

ที่รายงาน: กกมทว รว รว รว รว

รว รว

รว รว

รว รว  
รว รว

เรียน รว รว รว รว รว รว  
รว รว รว รว รว รว รว รว  
รว รว รว รว รว รว รว รว

สำนักนิติการ

กลุ่มนิติการและคดี

โทร. ๐ ๒๖๑๐ ๕๔๓๐

โทรสาร ๐ ๒๓๕๔ ๕๖๐๘

รว รว  
๒๓.๖.๖๗

**แนวทางปฏิบัติ จรรยาบรรณนักวิจัย**  
**สภาวิจัยแห่งชาติ**  
**สำนักงานคณะกรรมการวิจัยแห่งชาติ**  
**กระทรวงวิทยาศาสตร์ เทคโนโลยีและสิ่งแวดล้อม**

**จรรยาบรรณนักวิจัย**

**ความเป็นมา**

ปัจจุบันนี้ผลการวิจัยมีความสำคัญต่อการพัฒนาเศรษฐกิจและสังคมเป็นอย่างยิ่ง หากงานวิจัยที่ปรากฏสู่สาธารณชน มีความเที่ยงตรง นำเสนอสิ่งที่เป็นความจริงสะท้อนให้เห็นสภาพปัญหาที่เกิดขึ้นอย่างแท้จริง ก็จะนำไปสู่การแก้ไขปัญหาได้ตรงจุดและมีประสิทธิภาพ การที่จะให้ได้มาซึ่งงานวิจัยที่ดีมีคุณภาพ จำเป็นต้องมีส่วนประกอบสำคัญหลายประการ นอกจากการดำเนินตามระเบียบวิธีการวิจัยอย่างมีคุณภาพแล้ว คุณธรรมหรือจรรยาบรรณของนักวิจัยเป็นปัจจัยสำคัญยิ่งประการหนึ่ง

คณะกรรมการสภาวิจัยแห่งชาติ สาขาสังคมวิทยาตระหนักถึงความสำคัญของ จรรยาบรรณนักวิจัย ดังกล่าว จึงได้ริเริ่มดำเนินการยกร่างจรรยาบรรณนักวิจัยเพื่อเป็นมาตรฐานเดียวกันทั่วประเทศ เพื่อให้ นักวิจัย นักวิชาการ ในสาขาวิชาการต่างๆ สามารถนำไปปฏิบัติ โดยผ่านกระบวนการขอรับความคิดเห็นจากนักวิจัย ผู้ทรงคุณวุฒิในสาขาวิชาการต่างๆ และได้ ปรับปรุงให้เหมาะสมรัดกุมชัดเจนจนกระทั่งได้รับความเห็นชอบจากคณะกรรมการบริหารสภาวิจัยแห่งชาติ ประกาศใช้เป็นหลักเกณฑ์ควรประพฤติของนักวิจัยทั่วไป

**วัตถุประสงค์**

เพื่อเป็นแนวทางในการประพฤติปฏิบัติของนักวิจัยทั่วไป โดยมีลักษณะเป็นข้อพึงสังวรณมากกว่าจะเป็นข้อบังคับ อันจะนำไปสู่การเสริมสร้างจรรยาบรรณในหมู่นักวิจัยต่อไป

**นิยาม**

**นักวิจัย** หมายถึง ผู้ที่ดำเนินการค้นคว้าหาความรู้อย่างเป็นระบบ เพื่อตอบประเด็นที่สงสัย โดยมีระเบียบวิธีอันเป็นที่ยอมรับในแต่ละศาสตร์ที่เกี่ยวข้อง ซึ่งครอบคลุมทั้งแนวคิด มโนทัศน์และวิธีการที่ใช้ในการรวบรวมและวิเคราะห์ข้อมูล

**จรรยาบรรณ** หมายถึง หลักความประพฤติอันเหมาะสม แสดงถึงคุณธรรมและ จริยธรรมในการประกอบอาชีพ ที่กลุ่มบุคคลแต่ละสาขาวิชาชีพประมวลขึ้นไว้เป็นหลัก เพื่อให้สมาชิกในสาขาวิชาชีพนั้นๆ ยึดถือปฏิบัติ เพื่อรักษาชื่อเสียงและส่งเสริมเกียรติคุณของสาขาวิชาชีพของตน

**จรรยาบรรณนักวิจัย** หมายถึง หลักเกณฑ์ควรประพฤติปฏิบัติของนักวิจัยทั่วไป เพื่อให้การดำเนินงานวิจัยตั้งอยู่บนพื้นฐานของจริยธรรมและหลักวิชาการที่เหมาะสม ตลอดจนประกันมาตรฐานของการศึกษาค้นคว้าให้เป็นไปอย่างสมศักดิ์ศรีและเกียรติภูมิของนักวิจัย

## จรรยาบรรณนักวิจัย : แนวทางปฏิบัติ

ข้อ 1. นักวิจัยต้องซื่อสัตย์และมีคุณธรรมในทางวิชาการและการจัดการ

นักวิจัยต้องมีความซื่อสัตย์ต่อตนเอง ไม่นำผลงานของผู้อื่นมาเป็นของตน ไม่ลอกเลียนงานของผู้อื่น ต้องให้เกียรติและอ้างถึงบุคคลหรือแหล่งที่มาของข้อมูลที่นำมาใช้ในงานวิจัย ต้องซื่อตรงต่อการแสวงหาทุนวิจัยและมีความเป็นธรรมเกี่ยวกับผลประโยชน์ที่ได้จากการวิจัย

### แนวทางปฏิบัติ

1.1 นักวิจัยต้องมีความซื่อสัตย์ต่อตนเองและผู้อื่น

นักวิจัยต้องมีความซื่อสัตย์ในทุกขั้นตอนของกระบวนการวิจัย ตั้งแต่การเลือกเรื่องที่จะทำวิจัย การเลือกผู้เข้าร่วมทำวิจัย การดำเนินการวิจัย ตลอดจนการนำผลงานวิจัยไปใช้ประโยชน์

นักวิจัยต้องให้เกียรติผู้อื่น โดยการอ้างถึงบุคคลหรือแหล่งที่มาของข้อมูลและความคิดเห็นที่นำมาใช้ในงานวิจัย

1.2 นักวิจัยต้องซื่อตรงต่อการแสวงหาทุนวิจัย

นักวิจัยต้องเสนอข้อมูลและแนวคิดอย่างเปิดเผยและตรงมาในการเสนอโครงการวิจัยเพื่อขอรับทุน

นักวิจัยต้องเสนอโครงการวิจัยด้วยความซื่อสัตย์โดยไม่ขอรุณ ข้ำซ้อน

1.3 นักวิจัยต้องมีความเป็นธรรมเกี่ยวกับผลประโยชน์ที่ได้จากการวิจัย

นักวิจัยต้องจัดสรรสัดส่วนของผลงานวิจัยแก่ผู้ร่วมวิจัยอย่างยุติธรรม

นักวิจัยต้องเสนอผลงานอย่างตรงไปตรงมา โดยไม่นำผลงานของผู้อื่นมาอ้างว่าเป็นของตน

ข้อ 2. นักวิจัยต้องตระหนักถึงพันธกรณีในการทำวิจัย ตามข้อตกลงที่ทำได้กับหน่วยงานที่สนับสนุนการวิจัยและต่อหน่วยงานที่ตนสังกัด

นักวิจัยต้องปฏิบัติตามพันธกรณีและข้อตกลงการวิจัยที่เกี่ยวข้องทุกฝ่ายยอมรับ ร่วมกัน อุทิศเวลาทำงานวิจัยให้ได้ผลดีที่สุดและเป็นไปตามกำหนดเวลา มีความรับผิดชอบไม่ละทิ้งงานระหว่างดำเนินการ

### แนวทางปฏิบัติ

2.1 นักวิจัยต้องตระหนักถึงพันธกรณีในการทำวิจัย

นักวิจัยต้องศึกษาเงื่อนไข และกฎเกณฑ์ของเจ้าของทุนอย่างละเอียดรอบคอบ เพื่อป้องกันความขัดแย้งที่จะเกิดขึ้นในภายหลัง

นักวิจัยต้องปฏิบัติตามเงื่อนไข ระเบียบและกฎเกณฑ์ตามข้อตกลงอย่างครบถ้วน

2.2 นักวิจัยต้องอุทิศเวลาทำงานวิจัย

นักวิจัยต้องทุ่มเทความรู้ ความสามารถและเวลาให้กับการทำงานวิจัย เพื่อให้ได้มาซึ่งผลงานวิจัยที่มีคุณภาพและเป็นประโยชน์

2.3 นักวิจัยต้องมีความรับผิดชอบในการทำวิจัย

นักวิจัยต้องมีความรับผิดชอบ ไม่ละทิ้งงานโดยไม่มีเหตุผลอันสมควร และส่งงานตามกำหนดเวลา ไม่ทำผิดสัญญาข้อตกลงจนก่อให้เกิดความเสียหาย

นักวิจัยต้องมีความรับผิดชอบในการจัดทำรายงานการวิจัยฉบับสมบูรณ์ เพื่อให้ผลอันเกิดจากการวิจัยได้ถูกนำไปใช้ประโยชน์ต่อไป

ข้อ 3. นักวิจัยต้องมีพื้นฐานความรู้ในสาขาวิชาการที่ทำวิจัย

นักวิจัยต้องมีพื้นฐานความรู้ในสาขาวิชาการที่ทำวิจัยอย่างเพียงพอและมีความรู้ความชำนาญหรือมีประสบการณ์ เกี่ยวเนื่องกับเรื่องที่ทำวิจัย เพื่อนำไปสู่งานวิจัยที่มีคุณภาพ และเพื่อป้องกันปัญหาการวิเคราะห์ การตีความ หรือการสรุปที่ผิดพลาด อันอาจก่อให้เกิดความเสียหายต่องานวิจัย

#### แนวทางปฏิบัติ

3.1 นักวิจัยต้องมีพื้นฐานความรู้ ความชำนาญหรือประสบการณ์เกี่ยวกับเรื่องที่ทำวิจัยอย่างเพียงพอเพื่อนำไปสู่งานวิจัยที่มีคุณภาพ

3.2 นักวิจัยต้องรักษามาตรฐานและคุณภาพของงานวิจัยในสาขาวิชาการนั้นๆ เพื่อป้องกันความเสียหายต่อวงการวิชาการ

ข้อ 4. นักวิจัยต้องมีความรับผิดชอบต่อสิ่งที่ศึกษาวิจัย ไม่ว่าจะเป็สิ่งที่มีชีวิตหรือไม่มีชีวิต

นักวิจัยต้องดำเนินการด้วยความรอบคอบระมัดระวัง และเที่ยงตรงในการทำวิจัยที่เกี่ยวข้องกับคน สัตว์ พืช ศิลปวัฒนธรรม ทรัพยากร และสิ่งแวดล้อม มีจิตสำนึกและมีปณิธานที่จะอนุรักษ์ ศิลปวัฒนธรรมทรัพยากรและสิ่งแวดล้อม

#### แนวทางปฏิบัติ

4.1 การใช้คนหรือสัตว์เป็นตัวอย่างทดลอง ต้องทำในกรณีที่ไม่มีทางเลือกอื่นเท่านั้น

4.2 นักวิจัยต้องดำเนินการวิจัยโดยมีจิตสำนึกที่จะไม่ก่อความเสียหายต่อคน สัตว์ พืช ศิลปวัฒนธรรม ทรัพยากร และสิ่งแวดล้อม

4.3 นักวิจัยต้องมีความรับผิดชอบต่อผลที่จะเกิดแก่ตนเอง กลุ่มตัวอย่างที่ใช้ในการศึกษาและสังคม

ข้อ 5. นักวิจัยต้องเคารพศักดิ์ศรี และสิทธิของมนุษย์ที่ใช้เป็นตัวอย่างในการวิจัย

นักวิจัยต้องไม่คำนึงถึงผลประโยชน์ทางวิชาการจนละเลย และขาดความเคารพในศักดิ์ศรีของเพื่อนมนุษย์ต้องถือเป็นการหน้าที่ที่จะอธิบาย จุดมุ่งหมายของการวิจัยแก่บุคคลที่เป็นกลุ่มตัวอย่าง โดยไม่หลอกลวงหรือบีบบังคับ และไม่ละเมิดสิทธิส่วนบุคคล

#### แนวทางปฏิบัติ

5.1 นักวิจัยต้องมีความเคารพในสิทธิของมนุษย์ที่ใช้ในการทดลองโดยต้องได้รับความยินยอมก่อนทำการวิจัย

5.2 นักวิจัยต้องปฏิบัติต่อมนุษย์และสัตว์ที่ใช้ในการทดลองด้วยความเมตตา ไม่คำนึงถึงแต่ผลประโยชน์ทางวิชาการจนเกิดความเสียหายที่อาจก่อให้เกิดความขัดแย้ง

5.3 นักวิจัยต้องดูแลปกป้องสิทธิประโยชน์และรักษาความลับของกลุ่ม ตัวอย่างที่ใช้ในการทดลอง

ข้อ 6. นักวิจัยต้องมีอิสระทางความคิด โดยปราศจากอคติในทุกขั้นตอนของการทำวิจัย

นักวิจัยต้องมีอิสระทางความคิด ต้องตระหนักว่า อคติส่วนตัวหรือความลำเอียงทางวิชาการ อาจส่งผลให้มีการบิดเบือนข้อมูล และข้อค้นพบทางวิชาการ อันเป็นเหตุให้เกิดผลเสียหายต่องานวิจัย

#### แนวทางปฏิบัติ

6.1 นักวิจัยต้องมีอิสระทางความคิด ไม่ทำงานวิจัยด้วยความเกรงใจ

6.2 นักวิจัยต้องปฏิบัติงานวิจัยโดยใช้หลักวิชาการเป็นเกณฑ์และไม่มีอคติมาเกี่ยวข้อง

6.3 นักวิจัยต้องเสนอผลงานวิจัยตามความเป็นจริง ไม่จงใจเบี่ยงเบนผลการวิจัย โดยหวังประโยชน์ส่วนตน หรือต้องการสร้างความเสียหายแก่ผู้อื่น

ข้อ 7. นักวิจัยพึงนำผลงานวิจัยไปใช้ประโยชน์ในทางที่ชอบ

นักวิจัยพึงเผยแพร่ผลงานวิจัยเพื่อประโยชน์ทางวิชาการและสังคมไม่ขยายผลข้อค้นพบจนเกินความเป็นจริง และไม่ใช้ผลงานวิจัยไปในทางมิชอบ

#### แนวทางปฏิบัติ

7.1 นักวิจัยพึงมีความรับผิดชอบและรอบคอบในการเผยแพร่ผลงานวิจัย

7.2 นักวิจัยพึงเผยแพร่ผลงานวิจัยโดยคำนึงถึงประโยชน์ทางวิชาการ และสังคม ไม่เผยแพร่ผลงานวิจัยเกินความเป็นจริง โดยเห็นแก่ประโยชน์ส่วนตนเป็นที่ตั้ง

7.3 นักวิจัยพึงเสนอผลงานวิจัยตามความเป็นจริง ไม่ขยายผลข้อค้นพบโดยปราศจากการตรวจสอบ ยืนยันในทางวิชาการ

ข้อ 8. นักวิจัยพึงเคารพความคิดเห็นทางวิชาการของผู้อื่น

นักวิจัยพึงมีใจกว้าง พร้อมทั้งจะเปิดเผยข้อมูลและขั้นตอนการวิจัยยอมรับฟังความคิดเห็นและเหตุผลทางวิชาการของผู้อื่น และพร้อมที่จะปรับปรุงแก้ไขงานวิจัยของตนให้ถูกต้อง

#### แนวทางปฏิบัติ

8.1 นักวิจัยพึงมีมนุษยสัมพันธ์ที่ดี ยินดีแลกเปลี่ยนความคิดเห็น และสร้างความเข้าใจในงานวิจัยกับเพื่อนร่วมงานและนักวิชาการอื่นๆ

8.2 นักวิจัยพึงยอมรับฟัง แก้ไขการทำวิจัยและการเสนอผลงานวิจัยตามข้อเสนอแนะที่ดี เพื่อสร้างความรู้ที่ถูกต้องและสามารถนำผลงานวิจัยไปใช้ประโยชน์ได้

ข้อ 9. นักวิจัยพึงมีความรับผิดชอบต่อสังคมทุกระดับ

นักวิจัยพึงมีจิตสำนึกที่จะอุทิศกำลังสติปัญญาในการทำวิจัย เพื่อความก้าวหน้าทาง วิชาการเพื่อความเจริญและประโยชน์สุขของสังคมและมวลมนุษยชาติ

#### แนวทางปฏิบัติ

9.1 นักวิจัยพึงไตร่ตรองหาหัวข้อการวิจัยด้วยความรอบคอบและทำการวิจัยด้วยจิตสำนึกที่จะอุทิศกำลังปัญญาของตน เพื่อความก้าวหน้าทางวิชาการ เพื่อความเจริญของสถาบันและประโยชน์สุขต่อสังคม

9.2 นักวิจัยพึงรับผิดชอบต่อสังคมในการสร้างสรรค์ผลงานวิชาการเพื่อความเจริญของสังคม ไม่ทำการวิจัยที่ขัดกับกฎหมาย ความสงบเรียบร้อยและศีลธรรมอันดีของประชาชน

9.3 นักวิจัยพึงพัฒนาบทบาทของตนให้เกิดประโยชน์ยิ่งขึ้น และอุทิศเวลา น้ำใจ กระทำการส่งเสริมพัฒนา  
ความรู้ จิตใจ พฤติกรรมของนักวิจัยรุ่นใหม่ให้มีส่วนสร้างสรรค์ความรู้แก่สังคมสืบไป